

背毛多，常 8—18 根成丛分布；背片Ⅷ有毛 18—22 根。腹部背片 I—Ⅶ或Ⅲ—Ⅶ各有宽中侧骨化横带，背片Ⅷ有一中斑。腹管截断状，位于背片Ⅵ缘斑上，有明显缘突。尾片明显缢缩，瘤状部球状或指状，有许多毛。尾板分裂为两片。生殖突 2 个，退化。股节近端有黑色斑；胫节近端有细小刺突，端部毛不分化；跗节密布小刺突，跗节 I 有 5 根腹毛和 1—2 根背毛。爪间毛扁平。翅脉正常，有翅县。

胚胎 体背侧毛缺，腹部背片 I 中毛侧向移动。

生物学 该属蚜虫的寄主植物为核桃 *Juglans regia*；主要在寄主植物叶正面沿主脉群居。营同寄主全周期生活。中国记载尼泊尔全斑蚜指明亚种在河边柳树树干基部的裂缝中取食 (Zhang et Zhong, 1981: 248)。

分布 世界已知 2 种 1 亚种，中国分布 1 种 1 亚种。主要分布在中国、印度、尼泊尔、中东、中亚、欧洲及北美。

亚种检索表

(有翅孤雌蚜)

前翅各翅脉镶黑边；前胸背板中部淡色；触角节Ⅲ有次生感觉圈 41—50 个，节Ⅳ有 2 个……

…………… 尼泊尔全斑蚜云龙亚种 *P. nepalensis yunlongensis*

前翅各翅脉没有镶黑色边；前胸背板中部黑色；触角节Ⅲ有次生感觉圈 16—26 个，节Ⅳ无

…………… 尼泊尔全斑蚜指名亚种 *P. nepalensis nepalensis*

(49) 尼泊尔全斑蚜指名亚种 *Panaphis nepalensis nepalensis* (Quednau, 1973) (图 140)

Callaphis nepalensis Quednau, 1973: 221; Zhang et Zhong, 1981: 247.

Panaphis nepalensis (Quednau): Ghosh et Quednau, 1990: 159; Remaudière et Remaudière, 1997: 221.

特征记述

有翅孤雌蚜 体长卵形，体长 4.76mm，体宽 1.56mm。活体树皮色，被白粉。玻片标本头部、胸部黑色，腹部淡色，有黑斑纹，腹部背片 I—Ⅵ各有独立缘斑，背片Ⅵ缘斑与腹管愈合，背片 I—Ⅷ各中侧斑呈宽横带，背片Ⅶ、Ⅷ约横贯全节。触角全骨化，节 I、II、V、Ⅵ及Ⅲ、Ⅳ节端部黑色，足股节端部 1/10—1/8 及跗节黑色，腹管黑色，尾片基部 1/2 及两缘灰黑色，尾板淡色，生殖板有“U”形黑色斑纹。体表光滑。气门圆形开放，气门片黑色。节间斑明显黑褐色。体背有长曲尖毛。头顶毛 2 对，头背毛 14 根；腹部背片 I—Ⅵ各有缘毛 5—7 对，背片 I—V 各有中侧毛 18—20 根，背片Ⅳ有 12 根，背片Ⅶ、Ⅷ各有毛 20、22 根；背片Ⅷ毛长 0.15mm，为触角节Ⅲ最宽直径 2.8 倍，背片 I 缘毛长为其 3 倍，头顶毛长为其 3.7 倍。中额瘤隆起，额瘤稍隆外倾。触角短，细小，节 I—Ⅲ光滑，其他各节有瓦纹，节 I 基部有蜡孔状网纹，全长 2.04mm，为体长 0.41 倍；节Ⅲ长 0.95mm，节 I—Ⅵ长度比例：11:8:100:38:26:10

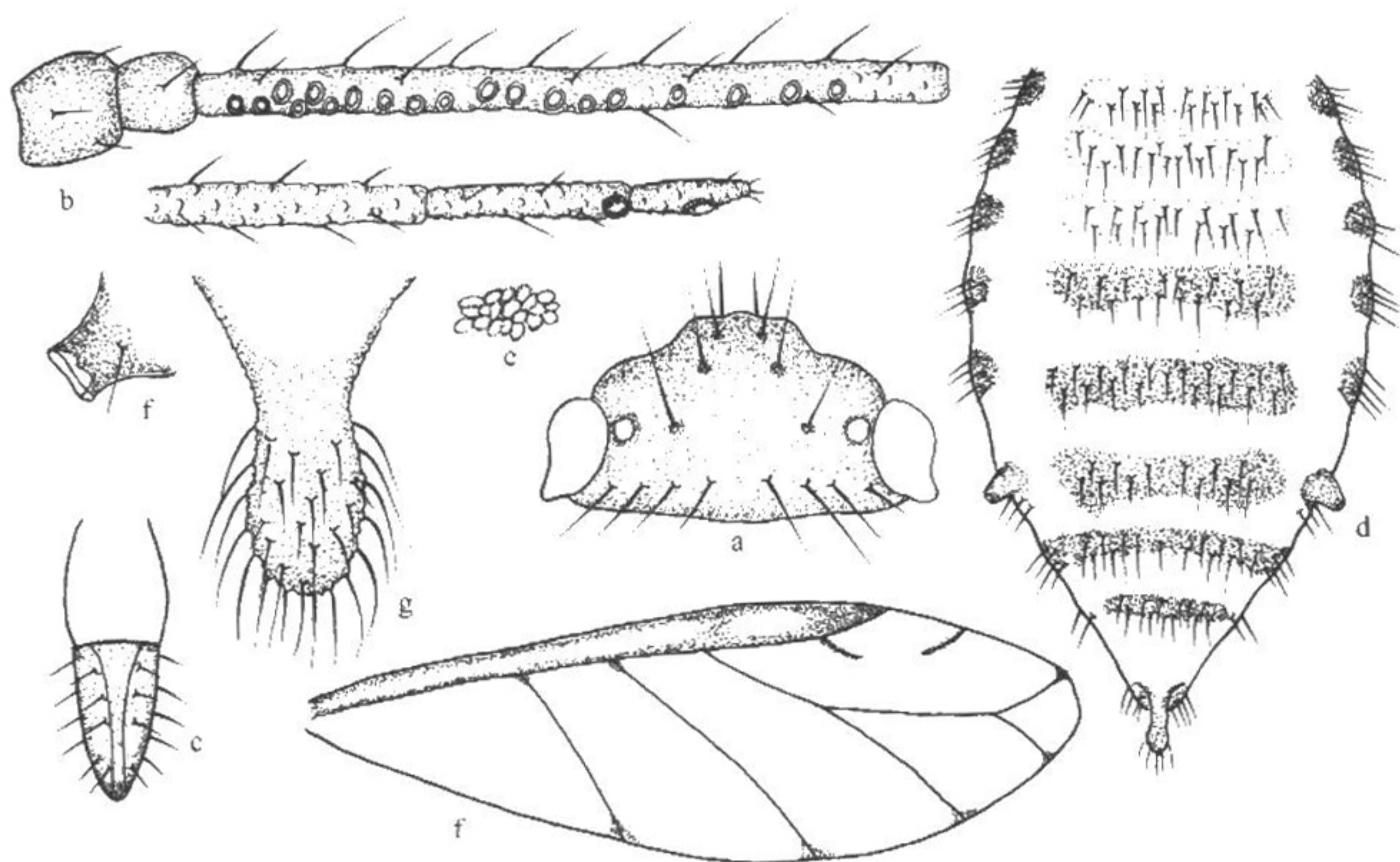


图 140 尼泊尔全斑蚜指名亚种 *Panaphis nepalensis nepalensis* (Quednau)

有翅孤雌蚜 (alate viviparous female)

a. 头部背面观 (dorsal view of head); b. 触角 (antenna); c. 喙节IV + V (ultimate rostral segment); d. 腹部背面观 (dorsal view of abdomen); e. 节间斑 (intersegmental muscular patch); f. 前翅 (fore wing); g. 尾片 (cauda)。

+3; 触角毛长, 节I—VI毛数: 3、1或2、13—15、5—7、2—4、1+5—7 (包括顶端毛); 节III毛长为该节最宽直径1.6倍; 节III有大小椭圆形次生感觉圈19—21个, 分布于全节。喙短, 不达中足基节, 节IV + V圆锥状, 长为基宽1.7倍, 为后足跗节II 1.1倍, 有刚毛11—12对。足较粗糙, 有曲纹, 前、中足骨化, 后足股节端部1/2黑色, 后足胫节端部8/10—9/10及跗节黑色。跗节I毛序: 7, 7, 5, 其中包括背毛各2根。前翅中脉分三支, 翅痣中心淡色, 径分脉两端粗黑, 翅脉镶黑边。腹管短筒状, 光滑有缘突及明显切迹, 长0.10mm, 长为基宽0.62倍。尾片长瘤形, 0.40mm, 为腹管3.9倍, 基部宽大, 中部收缩, 有长短刚毛47—51根。尾板分裂为两片, 有毛52—58根。生殖板有长短毛40余根。

观察标本 4头有翅孤雌蚜和5头若蚜, 1961-IX-17, 西藏 (亚东 2800m), No.981, 寄主: 柳, 王林瑶采; 3头有翅孤雌蚜, 1980-V-30, 云南 (丽江市), No.7194, 寄主: 核桃, 钟铁森采。

分布 云南 (丽江)、西藏 (亚东); 尼泊尔。

生物学 在中国记载该蚜虫寄生在河边柳树干基部裂缝中。在尼泊尔为害胡桃。